



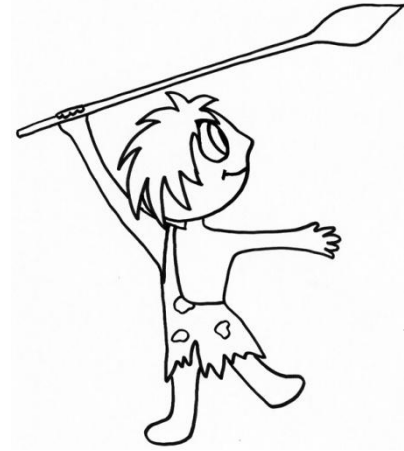
# A TOI DE JOUER !

Vieilles et nouvelles pierres  
Paléolithique et néolithique, la naissance de l'art

1) Les premiers hommes fabriquaient leurs outils uniquement à partir de pierres. Vrai ou faux?

2) Il existe des grottes ornées comportant:

- Des décors peints ou dessinés
- Des mobiles clignotants suspendus
- Des décors sculptés



3) Pour tailler une pierre, les hommes du paléolithique se servaient:

- D'une autre pierre
- D'un morceau de bois
- De la tête de leurs ennemis
- Du feu

4) Parmi les éléments suivants, peints dans les grottes, un intrus s'est glissé. Trouve-le et raye-le:  
des mammouths – des bisons – des hommes – des dinosaures – des chevaux

5) Les statuettes féminines du paléolithique représentent:

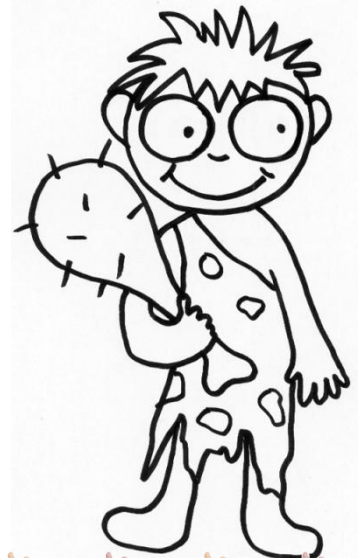
- Des déesses
- Des jouets pour fillettes
- Des symboles de fécondité

6) Je ne suis ni animal ni végétal, pourtant sans eux je n'existerais pas. Je suis fait de croisements. Sans moi, on sortirait tout nu dans la rue. Jacquard a inventé au tout début du XIXe siècle une machine pour me fabriquer de façon automatique.

Qui suis-je? .....

7) Classez ces œuvres d'art et inventions en les reliant par un trait vers la période où elles ont été inventées.

- |                        |   |                 |
|------------------------|---|-----------------|
| Poteries               | • |                 |
| Statuettes de femmes   | • |                 |
| Grottes ornées         | • | • Paléolithique |
| Haches en pierre polie | • |                 |
| Dolmens                | • |                 |
| Pirogues               | • | • Néolithique   |
| Harpons                | • |                 |
| Propulseurs à crochet  | • |                 |
| Cabanes                | • |                 |





# A TOI DE JOUER !

Vieilles et nouvelles pierres  
*Paléolithique et néolithique, la naissance de l'art*



## 1) Faux.

Les premiers hommes étaient très observateurs. Ils expérimentaient tout ce qu'ils trouvaient. Si les pierres sont si nombreuses dans nos musées, c'est que c'est le matériau le plus solide.

## 2) Des décors peints ou dessinés et des décors sculptés.

La peinture d'animaux, et même d'humains, est fréquente dans les cavernes. Plus rares, les sculptures taillées directement dans la paroi respectent les courbes originelles des murs, comme si le sculpteur avait donné vie aux animaux cachés dans la pierre.

## 3) D'une autre pierre et d'un morceau de bois et du feu.

L'homme du paléolithique n'ayant pas encore inventé l'écriture, c'est en observant les traces sur les outils retrouvés que l'on arrive à identifier les techniques employées. Le feu fait éclater les pierres et durcit les pointes des lances en bois.

## 4) L'intrus : des dinosaures.

Les dinosaures ont disparu de la surface terrestre 65 millions d'années avant l'arrivée des hommes. En revanche, mammouths, bisons, rennes, chevaux et autres animaux de l'époque sont abondamment représentés, parfois avec des humains portant des lances ou des pochoirs de mains.

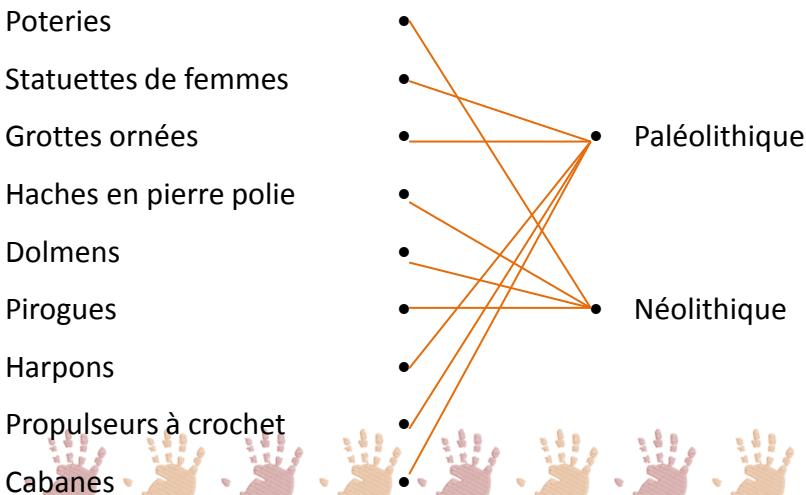
## 5) Des déesses et des symboles de fécondité.

Les statuettes du paléolithique sont réputées être des symboles de fécondité. Elles sont généralement très grasses, ce que nous interprétons aujourd'hui comme des espoirs de prospérité.

## 6) Le tissage.

Le tissage est fait soit de laine, soit de fibres végétales. Il est né de l'idée d'entrecroiser des fibres. Il sert à réaliser des vêtements. Plus tard, Jacquard (1752-1834) inventera un métier à tisser programmable. A l'âge de la pierre, le tissage était réalisé à la main, mais, progressivement, on a découvert des preuves que les hommes ont inventé des métiers à tisser rudimentaires.

## 7) Ces œuvres d'art et inventions ont été inventées aux périodes suivantes:





# A TOI DE JOUER !

## Galerie des antiques

### L'art antique

1) Ce qui frappe chez les Grecs, c'est la multitude de leurs dieux. Ceux-ci avaient élu résidence:

- Dans un gymnase
- Sur le mont Olympe
- À l'agora
- Au cinéma



2) Attribue à ces trois sculptures leur bonne désignation.

- ..... Une Ménade de Scopas
- ..... La Vénus de Milo
- ..... La Victoire de Samothrace



A



B



C

3) Voici une liste de monuments et de réalisations diverses que l'on doit aux Romains. Trouve le ou les intrus dans cette liste et barre-le/les:

des immeubles collectifs – des ponts – des autoroutes – des circuits d'adduction d'eau de plusieurs dizaines de kilomètres de long – des piscines – des chauffages par le sol – des théâtres

4) Les notables romains étaient friands de signes extérieurs de richesse. Coche ce qu'ils appréciaient le plus pour « frimer »:

- Faire réaliser des temples à leur gloire
- Passer à la télévision
- Se faire sculpter dans le marbre
- Se faire construire de somptueuses villas





# A TOI DE JOUER !

Galerie des antiques

L'art antique

R

## 1) Sur le mont Olympe.

Les dieux grecs observaient les hommes, tout en se comportant comme eux, du haut de l'Olympe. Ils avaient cependant droit à de magnifiques temples où ils étaient hébergés, parfois sous la forme de statues colossales.

## 2) Voici les bonnes désignations:

C Une Ménade de Scopas

Dans la mythologie grecque, les Ménades sont les accompagnatrices de Dionysos (dieu du vin et de la fête). Les Ménades sont des femmes possédées, elles sont couronnées de feuille de lierre. Les accompagnatrices de Dionysos sont ivres en permanence et portent des tatouages sur le visage en guise de camouflage. Elles chantent la joie de chasser les chèvres. Lorsque parfois les Ménades deviennent folles, elles n'ont aucune pitié, démembrant les malheureux voyageurs et mangeant leur chair crue. Leur mois de prédilection est celui d'octobre car c'est le temps des vendanges.

A La Vénus de Milo

La Vénus de Milo est une célèbre sculpture grecque qui pourrait représenter la déesse Aphrodite (déesse de l'amour et de la beauté). Découverte en 1820 sur l'île de Milo, d'où son nom, elle est actuellement conservée au musée du Louvre.

B La Victoire de Samothrace

La Victoire de Samothrace est une sculpture grecque représentant la déesse Niké, personnification de la victoire, posée sur l'avant d'un navire. Elle est actuellement conservée au musée du Louvre.

## 3) L'intrus : des autoroutes

Cependant, si l'on compare le réseau de routes construit par les Romains aux voies de circulation de l'époque, la comparaison avec des autoroutes est tout à faire pertinente.

Plus étonnant, toutes les autres réalisations citées ont vraiment existé.

Les immeubles collectifs (insulae) pour accueillir les moins riches, les ponts conçus parfois pour le circuit d'eau, les piscines faisaient partie de thermes et été chauffées par le sol, enfin les théâtres sont toujours utilisés de nos jours pour les grands festivals.

## 4) Faire réaliser de temples à leur gloire, se faire sculpter dans le marbre, se faire construire de somptueuses villas.

Les sénateurs et autres grands personnages se font construire de magnifiques villas, voire des palais. Avoir sa statue, c'est la classe. L'art romain est donc très tourné vers le portrait. Cependant, pour avoir le privilège d'avoir des temples à sa gloire, il faut être un peu mégalomane... et au moins empereur! Pour célébrer leurs victoires, les Romains n'hésitaient pas à réaliser de gigantesques arcs de triomphe.





# A TOI DE JOUER !

Cet âge de lumière qu'on dit obscur  
*L'art du Moyen Age*

- 1) Les envahisseurs (les Huns) ne comptaient pas d'artisans parmi eux. Il se contentaient de piller ce que produisaient les peuples qu'ils envahissaient. Vrai ou faux?
- 2) On appelle « enluminure » l'art d'orner des manuscrits avec de l'or et des couleurs vives. Vrai ou faux?
- 3) Dans « Les très riches heures du duc de Berry », ouvrage signé des frères Limbourg, des enluminures relatent le cours des saisons. Relie les images aux mois correspondants:

- Janvier
- Juin
- Octobre
- Décembre



- 4) Ce qui surprend dans les représentations de l'époque romane, c'est que les personnages ne sont pas tous de la même taille. Saurais-tu dire pourquoi? Choisis la (ou les) bonne(s) explication(s) parmi les suivantes:

- Les artistes du Moyen Age ne connaissaient pas les règles de la perspective.
- Les personnages importants étaient représentés plus grands que les personnages ordinaires.
- Les artistes romans cherchaient à utiliser tout l'espace disponible. S'il restait un tout petit espace, ils faisaient un petit personnage.

- 5) Les « arts du feu » ont pris un grand essor au Moyen Age. En 7 lettres, quel est le plus célèbre pour la période romane?

\_ \_ \_ R \_ \_ \_

- 6) Joue à l'Indiana Jones, mais cette fois pour identifier ces objets d'art, typiques du Moyen Age. Relie chaque objet à sa définition.

- |                     |   |   |
|---------------------|---|---|
| Ciboire ou calice • | • | Quand il se balance, il est en odeur de sainteté.           |
| Monstrance •        | • | Il servait à conserver les restes précieux des saints.      |
| Reliquaire •        | • | Il vaut mieux l'avoir sur la tête sur une dent.             |
| Encensoir •         | • | On tombe souvent sur un os lorsque l'on regarde ces objets. |
| Couronne •          | • | Lorsqu'il est plein, il faut le boire jusqu'à la lie.       |





# A TOI DE JOUER !

Cet âge de lumière qu'on dit obscur  
*L'art du Moyen Age*



## 1) Faux.

Ces guerriers décrits comme sanguinaires n'en étaient pas moins des amateurs d'art et aussi de subtils artisans (vase de Soissons).

## 2) Vrai.

L'enluminure est une peinture ou un dessin exécuté à la main, qui décore ou illustre un texte, la plupart du temps un manuscrit. Les moines enlumineurs enluminaient les livres rédigés par des moines copistes. La technique de l'enluminure comporte trois activités: l'esquisse, le mélange des pigments de couleurs avec la colle animale et le coloriage par couche.

## 3) B- Janvier      A- Juin      D- Octobre      C- Décembre

Le calendrier célèbre la puissance du grand seigneur qu'est le duc Jean de Berry en mettant en scène ses châteaux, ses vassaux, ses terres et les différentes catégories de paysans qui travaillent à accroître ses revenus.

## 4) Les trois explications sont justes.

L'importance de l'orfèvrerie a eu aussi une influence notable sur les autres arts et en particulier la sculpture. Cela explique en partie cette horreur du vide qui conduit les sculpteurs à exploiter le moindre espace disponible sur les tympans (espace au-dessus des portes des églises) et les chapiteaux. En effet, le travail du métal permet un aspect très fouillé, riche de petits détails.

## 5) VITRAIL

Les artistes romans sont passés maîtres dans sa technique. Il ne faut pas négliger l'art de l'émail, dont la région de Limoges, par exemple, s'est fait une spécialité.

## 6) Les objets avec leur définition:

- |                   |   |   |   |
|-------------------|---|---|---|
| Ciboire ou calice | • | • | Quand il se balance, il est en odeur de sainteté.           |
| Monstrance        | • | • | Il servait à conserver les restes précieux des saints.      |
| Reliquaire        | • | • | Il vaut mieux l'avoir sur la tête sur une dent.             |
| Encensoir         | • | • | On tombe souvent sur un os lorsque l'on regarde ces objets. |
| Couronne          | • | • | Lorsqu'il est plein, il faut le boire jusqu'à la lie.       |

La monstrance dispose d'une petite vitre permettant de voir ces reliques. Précieux aménagement, car au Moyen Age, les reliques attiraient les pèlerins et par conséquent les dons. Notons que ces pieuses exhibitions ont suscité un lot de faux invraisemblable et que, si l'on s'amuse à reconstituer le tibia de certains saints, on obtiendrait un os de plusieurs mètres...





# A TOI DE JOUER !

Retour aux sources  
*L'art de la Renaissance*

- 1) **J'ai toujours existé, mais il a fallu des centaines de milliers d'années aux humains pour me découvrir. Je peux être aérienne, optique, géométrique ou atmosphérique. Les peintre de la Renaissance ont appris à me maîtriser pour simuler dans leurs œuvres. Sans moi, l'espace serait plat.**

En onze lettre, qui suis-je? \_ \_ \_ \_ \_

- 2) **Léonard de Vinci est considéré comme un génie universel car il s'est intéressé à plusieurs sujets qui figurent dans la liste suivante. Sauras-tu éliminer les intrus qui se sont glissés dans la liste?**

l'architecture – l'anatomie – la sculpture – l'aéronautique – la peinture – la guerre

- 3) **Michel-Ange, un autre génie de la Renaissance, fut à la fois sculpteur, peintre et architecte. Parmi ses œuvres les plus célèbres, « Les Esclaves » on été réalisés pour un tombeau de pape. Vrai ou faux?**

- 4) **Quel est cet objet?**

- Une boîte à bijou
- Un reliquaire
- Une salière

Un petit indice: cet objet mesure 26cm de haut.



- 5) **Avant d'être des tortues Ninja, Leonardo, Michelangelo, Raffaello et Donatello étaient des artistes de la Renaissance. Sauras-tu attribuer à chacun son chef-d'œuvre?**

- |              |   |   |                                       |
|--------------|---|---|---------------------------------------|
| Leonardo     | • | • | La fresque de « L'école d'Athènes »   |
| Michelangelo | • | • | « La Joconde »                        |
| Raffaello    | • | • | La statue équestre du « Gattamelata » |
| Donatello    | • | • | La chapelle Sixtine                   |

- 6) **Parmi ces 4 propositions à propose de la chapelle Sixtine, une seule est vraie. Mais laquelle?**

- Chaque fois qu'un pape meurt, la chapelle Sixtine est ouverte pendant trois semaines, le temps que les fidèles lui rendent hommage.
- On ajoute à la fresque de Michel-Ange une effigie de chaque nouveau pape qui décède.
- C'est dans la chapelle Sixtine que le conclave se réunit pour élire le nouveau pape.
- Une grande soirée privée est organisée dans la chapelle Sixtine à chaque nouvelle élection d'un pape.





# A TOI DE JOUER !

Retour aux sources  
*L'art de la Renaissance*

R

## 1) Perspective.

L'artiste de la Renaissance a cherché à améliorer son rendu. Pour cette raison, la « camera oscura » (chambre noire) a connu un regain d'intérêt. Il s'agit est d'un instrument optique objectif qui permet d'obtenir une projection de la lumière sur une surface plane, c'est-à-dire d'obtenir une vue en deux dimensions très proche de la vision humaine.

## 2) Il n'y a pas d'intrus.

Puisqu'on vous dit que Leonard de Vinci est un génie universel! Ce qui est remarquable, c'est que dans chacun de ces domaines il a laissé des réalisations exceptionnelles.

## 3) Vrai.

Michel-Ange a réalisé ses « Esclaves » pour le tombeau du pape Jules II, à Rome. Cela peut sembler surprenant de placer des hommes nus sur un tombeau d'ecclésiastique. D'ailleurs, ils ne furent pas acceptés et sont demeurés inachevés.

## 4) Une salière.

Elle a été réalisée par l'aventurier, orfèvre et sculpteur, Benvenuto Cellini pour le roi François Ier. Cette salière est en or et ébène, avec des parties émaillées. Elle représente Neptune et son épouse Amphitrite. Cet objet témoigne de la richesse des tables des grands de l'époque.

## 5) Les artistes et leur chef-d'œuvre:

Leonardo	●	●	La fresque de « L'école d'Athènes »
Michelangelo	●	●	« La Joconde »
Raffaello	●	●	La statue équestre du « Gattamelata »
Donatello	●	●	La chapelle Sixtine

## 6) C'est dans la chapelle Sixtine que le conclave se réunit pour élire le nouveau pape.

La chapelle Sixtine est l'une des salles des palais pontificaux du Vatican. C'est dans la chapelle Sixtine que les cardinaux, réunis en conclave, élisent chaque nouveau pape. Elle comprend un souterrain, un entresol et la chapelle à proprement parler, bordée en hauteur d'un chemin de garde : la chapelle devait servir à un but religieux, mais aussi pouvoir assurer la défense du palais.







# A TOI DE JOUER !

Entre révolutions et traditions

*Les révolutions du XIXe siècle*

1) C'est un mouvement artistique qui a touché la littérature, la musique, la peinture et la sculpture. Il exaltait le mystère, le fantastique, le rêve et le passé. Il s'agit de:

- L'idéalisme
- Le romantisme
- L'expressionnisme
- Le tourmentisme

2) Comment faut-il définir le type de composition de cette œuvre? « La liberté guidant le peuple » de Delacroix

- Circulaire
- Pyramidale
- Trapézoïdale
- Sinusoïdale (en spirale)



3) Si des œuvres comme « Le déjeuner sur l'herbe » ou « L'enterrement à Ornans » (deux œuvres de Manet) ont été très mal reçues, c'est parce que les contemporains ne pouvaient pas accepter que des personnages de la vie de tous les jours soient représentés au même titre que les grands personnages des toiles classiques. Vrai ou faux?

4) Tout le monde connaît les impressionnistes. Mais sais-tu d'où vient le nom de ce mouvement? Attention, il peut y avoir plusieurs réponses possibles.

- D'un critique d'art qui n'aimait pas du tout ce type de peinture.
- Du fait que les tableaux impressionnistes sont généralement imprimés.
- Du titre d'un tableau de Monet représentant le port du Havre?
- D'une phrase prononcée par Napoléon III au salon de 1867: « Comme c'est impressionnant! ».

5) Dans la liste suivante, souligne les noms des artistes qui ont participé au mouvement impressionniste.

Camille Corot	Paul Cézanne	Vincent Van Gogh
Édouard Degas	Georges Seurat	Alfred Sisley
William Turner	Camille Pissarro	Claude Monet
Pablo Picasso	Paul Gauguin	Frédéric Bazille

6) A la suite des impressionnistes apparaît un mouvement dit « pointilliste ». Mais, justement, à la place des voyelles des noms de leurs grands animateurs, il ne nous reste que des pointillés! Peux-tu les retrouver?

Paul    S \_ G N \_ C    Georges    S \_ \_ R \_ T



# A TOI DE JOUER !

Entre révolutions et traditions

Les révolutions du XIXe siècle

R

## 1) Le romantisme.

A l'époque on n'était pas romantique parce qu'on était « fleur bleue »! Dans l'esthétique romantique, les actions se passent souvent dans un passé ou un pays lointain où la barbarie permet de justifier que la moindre mésaventure prenne une dimension dramatique exceptionnelle.

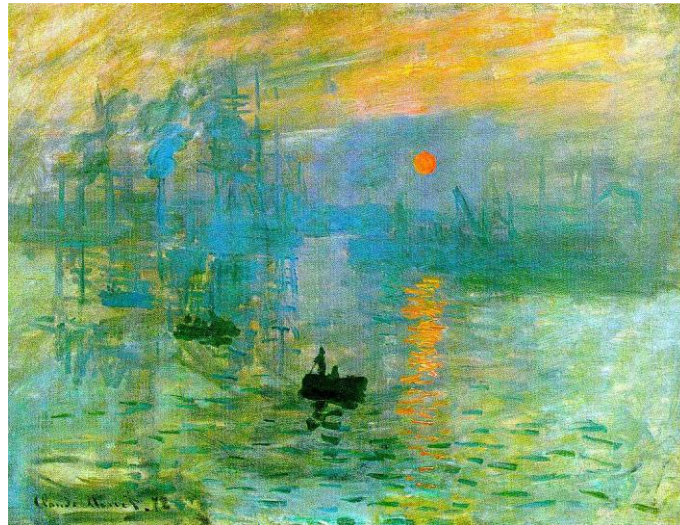
## 2) Pyramidale.

## 3) Vrai.

Voici ce que dit un critique du tableau de Manet, « Le déjeuner sur l'herbe »: « Au milieu d'un bois ombrueux, une demoiselle privée de tout vêtement cause avec des étudiants en bérêt. »

## 4) D'un critique d'art qui n'aimait pas du tout ce type de peinture.

Le critique Louis Leroy, voulant se moquer de l'exposition présentant au public « Impression, soleil levant », de Claude Monet, s'empara du titre et intitula son article du 25 avril 1874 dans Le Charivari « L'exposition des impressionnistes ».



## 5) Les artistes suivants ont participé au mouvement impressionniste:

Vincent Van Gogh

Édouard Degas

Alfred Sisley

William Turner

Camille Pissarro

Claude Monet

Paul Gauguin

Frédéric Bazille

## 6) Les peintres pointillistes: Paul SIGNAC et Georges SEURAT

Le pointillisme est un courant artistique issu du mouvement impressionniste qui consiste à peindre par juxtaposition de petites touches de peinture de couleurs primaires. On perçoit néanmoins des couleurs secondaires, par le mélange optique des six différents tons seulement. Cette technique est née en France notamment sous l'impulsion de Georges Seurat (1859-1891) puis de Paul Signac (1863 - 1935).



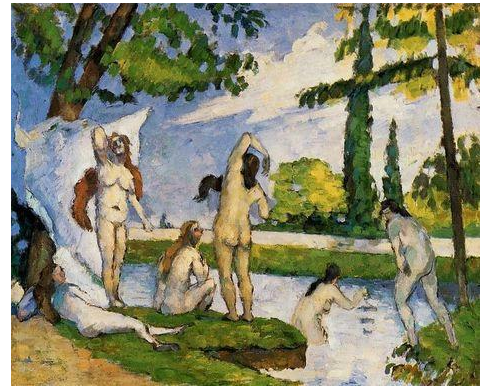


# A TOI DE JOUER !

Un enfant en ferait autant!

*Naissance de l'art moderne*

1) Voici 3 tableaux. Un de Cézanne, un de Monet et un de Picasso. Sauras-tu attribuer chaque œuvre à son auteur?



2) Dès 1905, des artistes se lancèrent dans l'utilisation de couleurs si vives qu'on les appela « les fauves ». Vrai ou faux?

3) Mieux vaut ne pas être dupé par les contrefaçons... Mais il n'est pas facile de détecter les faussaires! Voyons si tu ferais un enquêteur convenable... Quelle est ici la bonne signature d'Henri Matisse?

Henri Matisse      H&M      H Matisse      Henri Matisse

4) « Guernica » est l'une des rarissimes œuvres politiquement engagées de Picasso. Il fallait un format digne de sa dimension historique. Mais lequel, selon toi?

- 35cm X 78cm
- 3,5m X 7,8m
- 35m X 78m

5) Sais-tu quel mouvement est généralement considéré comme le précurseur du surréalisme?

- Le narcoleptisme
- L'onirisme
- Le dadaïsme
- Le métaréalisme

6) Beaucoup de tableaux de Salvador Dali représentent une femme qu'il a aimé passionnément. De qui s'agit-il?

- Nusch
- Nadja
- Gala
- Dora Maar

7) Les arts on été classés dans différentes catégories (architecture, sculpture, peinture, musique, danse et poésie) puis d'autres arts sont venus les rejoindre. Rends à chacun son numéro:

La bande dessinée • est le 7<sup>e</sup> art

Le cinéma • est le 8<sup>e</sup> art

La télévision • est le 9<sup>e</sup> art





# A TOI DE JOUER !

Un enfant en ferait autant!

Naissance de l'art moderne



1) A- Picasso (*Les demoiselle d'Avignon*), B- Monet (*La promenade ou la femme à l'ombrelle*), C- Cézanne (*Les baigneuses*)

2) Vrai.

Les fauves se lâchèrent pour la première fois en 1905 au Salon d'automne. Le fauvisme est caractérisé par l'audace et la nouveauté de ses recherches chromatiques. Les peintres avaient recours à de larges aplats de couleurs violentes, pures et vives, et revendiquaient un art fondé sur l'instinct.

3) La signature de Matisse:

*Henri Matisse*

4) 3,5m X 7,8m

*Guernica* est une des œuvres les plus célèbres du peintre espagnol Pablo Picasso. Il la réalisa à la suite du bombardement de la ville de Guernica qui eut lieu le 26 avril 1937, lors de la guerre d'Espagne, et qui devint rapidement un symbole de la violence de la répression franquiste avant de se convertir en symbole de l'horreur de la guerre en général.

5) Le dadaïsme

Le dadaïsme est l'un des précurseurs du mouvement surréaliste. Ce mouvement à vocation largement ludique cherche à débrider la créativité, par l'humour, la surprise.

6) Gala

La muse apparaît en 1931 dans une œuvre minuscule (*Premier portrait de Gala*), véritable tour de force de miniaturiste, exposée au musée avec une loupe pour mieux apprécier les détails. Ses portraits seront ensuite très nombreux, son visage et sa coiffure caractéristique la faisant reconnaître aisément. Elle apparaît de face (*L'angelus de Gala* 1935) ou de dos (*Ma femme, nue, regardant son propre corps devenir, trois vertèbres d'une colonne, ciel et architecture* 1945), nue (*Leda Atomica* 1949), en Vierge Marie (*La Madone de Port Lligat* 1950), un sein nu (*Galarina* 1945).

7) Les arts et leur numéro:

La bande dessinée •	•	est le 7 <sup>e</sup> art
Le cinéma •	•	est le 8 <sup>e</sup> art
La télévision •	•	est le 9 <sup>e</sup> art

Tous les arts visuels, jusqu'à l'invention du cinéma, étaient marqués par l'instantanéité.

